

巫山正式迈入高铁时代!



2016年11月30日,郑万高铁巫山段正式开工建设。记者 卢先庆 摄



所有工人通力合作,完成巫山隧道内一榀钢架拼装。



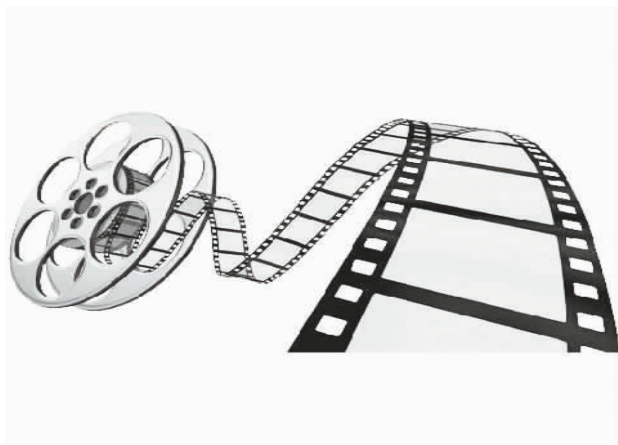
郑渝高铁大宁河特大桥建设。记者 卢先庆 摄



2020年6月11日,桂花村双线特大桥全桥合龙。



架设接触网。



(本版图片除署名外均由高铁办提供)

巫山,向东至重庆主城、成都,向北至郑州、北京,曾经山高水长,如今近在咫尺。

2022年6月20日早晨7时55分,汽笛响起,由巫山开往重庆北的C6403次列车从郑渝高铁巫山站缓缓驶出,这是由巫山站始发的第一班列车。

同日上午9时02分,由重庆北开往巫山的C6404次列车停靠巫山站,这是郑渝高铁全线贯通首日从重庆发往巫山的第一班列车。

巫山,从此连入全国高铁网络。

2016年11月30日,郑渝高铁万州至巫山段全面开工,拉开了建设的序幕。经历了6年的艰苦历程,如今如期开通运营。在喜悦与激动的同时,我们对郑渝高铁巫山段所有建设者及幕

后英雄说声“谢谢”!他们或是为项目奔走呐喊的党委政府工作人员,或是参与设计的工程技术人员,亦或是普普通通的高铁施工人员。

酷暑寒冬,我们目睹了郑渝高铁巫山段建设的点点滴滴。为了保障巫山大宁河双线大桥建设过程中不破坏生态环境,施工方临时增加2000多万元环保预算;为保证轨道如期铺设,大批铺轨工人日夜奋战;为确保高铁联调联试安全进行,电务段、工务段的技术人员在线路上披星戴月。

6年奋战,我们见证着郑渝高铁巫山段建设的步步艰辛。如今,郑渝高铁全线贯通运营,对于巫山来说,是一个激动人心、全县欢庆的大喜日子,是一个值得铭记、载入史册的重要时刻! 65

万巫峡儿女期盼已久的“高铁梦”终于实现,从此巫山昂首阔步迈入高铁新时代。

郑渝高铁是我国“八纵八横”高铁网的重要组成部分,形成了我国西南地区外出的又一快速客运通道,串联起嵩山少林寺、襄阳古隆中、神农架原始森林、奉节白帝城、巫山大小三峡等众多著名旅游景点。这一高铁的全线贯通,将进一步完善华中、西南地区铁路网结构,极大便利沿线人民群众出行,促进旅游资源开发和产业发展,释放襄渝普速铁路货运能力,更好推动地区物流发展,对加快中原城市群、成渝地区双城经济圈的发展,具有十分重要的意义。



2020年7月26日,郑渝高铁最长隧道小三峡隧道贯通。记者 卢先庆 摄



2021年9月23日,三溪乡境内的郑渝高铁巫山段香树湾隧道轨道铺设完成,标志着郑渝高铁重庆境内已全部完成正线轨道铺设。记者 卢先庆 摄



修建中的巫山站。



郑渝高铁建成后,列车进行试运行检测。记者 卢先庆 摄



2022年6月20日早上9点01分,从重庆北站始往巫山站的第一辆高铁停靠在巫山站台,这标志着巫山正式进入“高铁时代”。记者 曾露 摄