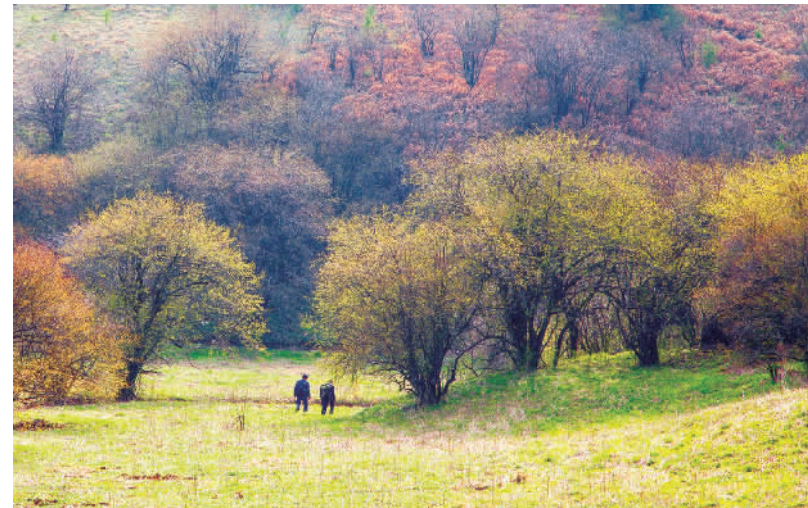




五里坡国家级自然保护区葱坪湿地。卢先庆 摄



旗帜山。(林业局供图)



五彩世界(葱坪)。丁坤虎 摄

# 为什么是五里坡?

## ——申遗成功背后的加减法则

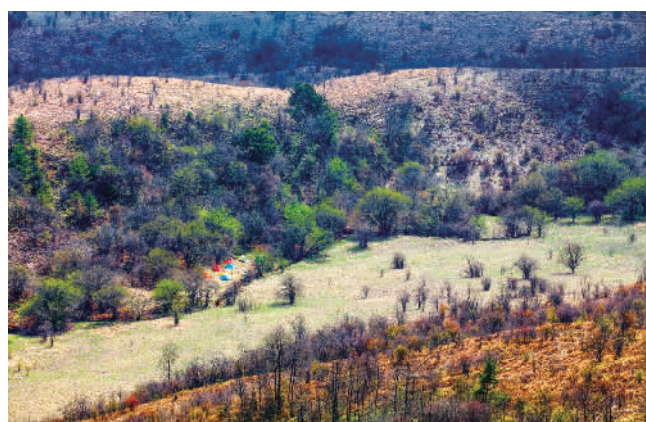
2021年7月28日,在中国福州召开的第44届世界遗产大会上,重庆五里坡国家级自然保护区成功列入神农架世界自然遗产地,成为我市继武隆和金佛山后第三个跻身世界自然遗产行列的地方。

那么,重庆五里坡国家级自然保护区(以下简称“五里坡保护区”)凭什么能申遗成功?背后有些什么故事?申遗成功将对当地经济社会发展带来哪些实实在在的好处?

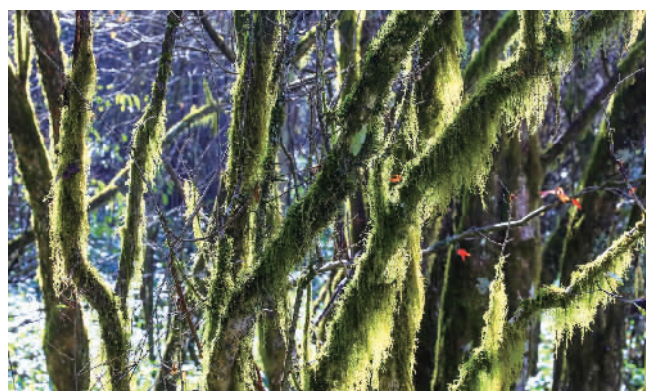
近日,记者采访时了解到,近年来,我县坚持环境破坏做减法,生态发展做加法,实现了保护与发展的良性共振。



巫山葱坪湿地。谭艳 摄



梦景里的葱坪。丁坤虎 摄



五里坡原始生态。丁坤虎 摄

### 五里坡 天然的生物物种基因库

今年6月下旬,一条重庆境内发现捕虫植物的视频新闻火爆全网,而视频的拍摄地点就在五里坡保护区内。经证实,这株捕虫植物叫做圆叶茅膏菜,主要分布于黑龙江、吉林等地,在重庆属首次发现。

五里坡保护区位于巫山县东北部,早在2000年9月,便成立了五里坡县级自然保护区,2002年晋升为市级自然保护区,2013年被国务院批准为国家级自然保护区,并设置了专门管理机构。

五里坡保护区黄土高原亚区、西部山地高原亚区和东部丘陵平原亚区的交汇地带,海拔在175—2680米之间,拥有3000公顷原始森林、近300公顷原生性亚高山草甸,26.6公顷珍稀植物槲花杉群落。

“特殊的地形地貌和海拔气候变化,为古老植物类型的保存提供了优越条件。”县林业局专家周厚林告诉记者,特别是在第四纪大冰期,受益于秦岭和大巴山的屏障作用,五里坡保护区的许多珍稀植物得以保存,成为我国西南地区不可多得的天然生物物种基因库。

资料显示,目前五里坡保护区内已发现维管植物3001种,种子植物2790种,蕨类植物211种,并拥有水杉、银杏、珙桐、红豆杉、南方红豆杉等16种国家Ⅰ级重点保护野生植物;分布有陆栖野生脊椎动物447种,国家Ⅰ级保护动物17种,是林麝、黑熊等珍稀濒危野生动物的重要栖息地。

“这里还是三峡库区重要生态屏障、全国优质水资源战略储备库的重要水源地,在生态区位及水资源等方面也具有保护价值。”五里坡保护区管理事务中心相关负责人说。

### 做好加减法 “人防+技防”守护生物植被

但是,要守护好五里坡保护区这方青山绿水并不容易。在2017年我县启动五里坡保护区申遗工作以前,保护区内还居住着8000多名村民,不少村民就地办起农家乐,对保护区生态系统构成威胁。

这几年,我县严守生态红线,在五里坡保护区内持续开展生态环境整治。“保护区被划分为核心区、缓冲区和实验区三个层次,在核心区和缓冲区严禁开展包括农家乐在内的生产经营性活动。在实验区,在不影响生态和符合有关法律法规的前提下,可适当从事生态旅游、生态康养等经营性活动。”五里坡保护区管理事务中心相关负责人告诉记者。

到2020年底,当阳乡里河村村民连世美将住宅违建部分拆除,关掉经营了三年的农家乐。至此,里河全村44家农家乐全部取缔关闭。

“一开始肯定不愿意。”连世美说,修房子花了30多万元,农家乐是一家人主要的经济来源。但镇、村干部三番四次上门做工作、讲政策,又看到村里生态环境越来越好,周边陆续有农家乐依法依规完成拆除取缔,连世美最终决定服从大局。在政府帮助下,她如今在县城找到了新工作,收入也更稳定。

环境破坏做减法,生态发展做加法。2017年,以申遗为契机,五里坡保护区建立起包括管理中心、管护站(点)、生态护林员在内的三级立体管理模式,对人迹罕至的原始森林进行“网格化”巡查巡护。

50多岁的沈发金是五里坡保护区的一名护林员,日均巡山里程在30公里以上。巡山次数多了,他也成了半个植物学家。“你看,这就是小叶龙胆,属于龙胆科,能入药……”7月10日,沈发金一边巡山,一边给记者“科普”。

去年12月,五里坡保护区管理机构联合县林业局、县公安局,开展了为期5个月的打击破坏野生动植物专项行动,他也加入其中,整个行动共摧毁2个野外猎捕窝点,破获2起非法猎捕野生动物违法犯罪案件,有力打击了非法猎捕野生动物、采挖野生植物等违法犯罪行为。

这几年,五里坡保护区正式职工扩充到31名,还有100名分布在各乡镇的中心管护员、生态护林员。保护区还累计投入1000多万元,加强基础设施建设,购置了无人机、手持卫星定位终端、红外线摄像头等技防设备,将智能手段运用到保护监管中。

“人防+技防,让保护区生态植被变得越来越好,山水林田湖草得到一体化修

复。”沈发金说。

### 为何不单独申报? 目的是增强神农架遗产地完整性

值得注意的是,五里坡保护区不是作为中国一个新的项目申报世界自然遗产地,而是作为湖北省神农架世界自然遗产地边界微调项目接受的审议。

原因何在?

“五里坡与神农架自然遗产地同属大巴山弧,接壤边界约9公里,两者的连接处是众多物种繁衍的重要通道,共同构成了大巴山林的天然物种走廊。”副县长黄勇解释说,早在2017年启动申遗工作时,他们便确定了五里坡“申遗”路径——神农架世界自然遗产地边界微调项目,“目的就在于提升五里坡保护区的国际认可度,并增强神农架遗产地的完整性。”

2018年6月,神农架国家公园联合包括五里坡在内的6个自然保护区成立了鄂西渝东自然保护区联盟,打破行政界限,构建起自然生态联通、联保、联防的大保护机制,为五里坡纳入神农架边界微调范围奠定了基础。

2018年12月,神农架林区政府、湖北省林业厅先后同意五里坡通过神农架世界自然遗产地边界微调的方式申报世界自然遗产。2020年1月27日,《湖北神农架世界遗产地(编号:1509)边界微调调整报告》递交至联合国教科文组织世界遗产中心,通过完整性审查。2021年6月4日,世界遗产中心官方网站公布决议草案,批准重庆五里坡纳入中国湖北神农架世界自然遗产地边界微调调整提案。

### 以申遗成功为契机 为群众带来更多生态红利

以申遗为契机,做大做强旅游,是我县将生态优势转化为发展优势的重要途径。

今年夏天,当阳乡红槽村民宿老板胡华明显感觉生意比往年好多了。仅7月以来,他的民宿日均接待游客就在100人左右,四个房间已连续一个月爆满。

胡华是村里最早一批返乡农民工,早在2015年便将自家土墙房改建成民宿。为招徕游客,他打出了“靠近神农架”的口

号。“说实话这个口号有些尴尬,因为我这儿距离神农架景区,最少也有近两小时车程。”胡华说,那些年的民宿一年最多挣个一两万元,而周边还有一些农家乐因生意冷清,被迫歇业。

直到2018年前后,借着申遗,当地政府加大了对整个保护区的宣传,局面才开始改变。当阳乡也因势利导提出了“一心三点三线”的旅游发展思路,即以当阳场镇为中心,打造平当路、当葱路、当九路三条旅游线路,辐射带动倒钟坪、忍子坪、中心坪等区域发展乡村旅游。

胡华的民宿就在倒钟坪一带,随着申遗工作不断推进,五里坡名气越来越大,他的生意也越来越好。据了解,仅最近这两年,当阳乡就新增了2家民宿、40多家农家乐,全乡旅游综合年收入达500万元。

虽然与神农架相邻,但由于特殊的海拔地貌,五里坡保护区有着许多神农架没有记录的物种。申遗成功后,五里坡保护区内的5782公顷森林、湿地、重要动植物的栖息地和生物廊道,都被纳入世界遗产地统一保护和管理,使得神农架世界自然遗产地原有的森林生态系统和生物多样性得到重要延伸和补充。两地政府也将继续推动五里坡保护区与神农架国家公园的交流合作,并以鄂西渝东自然保护区联盟为载体,进一步探索共商共建共管共享的治理格局,共同改善遗产地的生态连通性和完整性。

“接下来,我们将从资源保护、科研合作、文旅融合等方面探索遗产地保护利用。”黄勇告诉记者,将在摸清遗产地各类自然资源资产现状的基础上,加大与科研院所合作,开展重点和濒危野生动植物、特有珍稀植物等专项监测和调查,建设野生动植物救护站、科研监测实验室,全力提升科研水平。大力推进生物多样性展览馆、保护区宣教走廊等项目建设,形成城区有展览馆、保护区内有宣教体验基地、乡镇有宣教室、村有宣教栏的一体化宣教布局,提升全民生态保护意识。同时,在严守生态红线的基础上,在遗产地周边发展一批生态旅游、生态康养基地,让五里坡这张“绿色名片”,为当地群众带来更多生态红利。

(向君玲)



当阳大峡谷。谭艳 摄